

# Saç Biti - Ne yapmak lazım?

Sevgili Veliler,

Çocuğunuzun grubunda/sınıfında saç biti tespit edilmiş bulunmaktadır. Bu durum son derece can sıkıcı olsa da telaşlanmanız için de bir gerekçe bulunmamaktadır! Herkeste saç biti bulunabilir. Bu küçük kann emiciler, bizim yakınlığımızda her zaman kendileri için uygun or-tam bulabilmektedir. Bunun, eksik bir hijyenle bir ilgisi yoktur. Bit, en temiz ailelerde de ortaya çıkabilmektedir! Ve bunlardan kurtulmak da mümkündür.

Ne kadar çabuk kurtulabileceğimiz ise mücadeleyi evimizde ne kadar başarı ve istikrarla sür-dürdüğümüze bağlıdır! Yani hiç utanmayın ama harekete geçin: Artık önemli olan bitlerden en kısa sürede kurtulmak ve bunların daha fazla yayılmasını önlemektir.

## Bit kimdir, nedir?

Saç biti kanatsız bir böcek olup insan vücudundaki bir parazittir. Yaklaşık 2,1 – 3,3 mm büyüklüğündedir ve ortamı içerisinde, yani insan kafasında sürekli yaşar. Altı bacağıyla başlarımıza sıkıca tutunabilmektedir. Ağızlarında sokup emebilecekleri organları mevcuttur. Günde birçok kez beslenmek amacıyla kann emer. İnsan kafasından ayrıldığı zaman yete-rince beslenemediğinden hızla güç kaybeder ve oda sıcaklığında iki ya da istisnai hallerde üç günden daha uzun süre yaşayamaz.

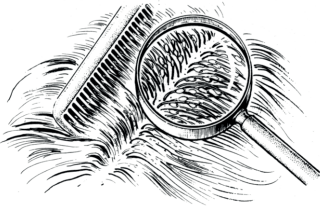
## Bitler nasıl bulaşır?

Bitler, beslendikleri ortamı terk etmekten pek hoşlanmaz. Bunun sonucunda da insan saçın-da kendine yer edindir. Bitler ne sıçrayabilir ne de uçabilir. Ancak tırmanabilirler. Böylelikle de örneğin çocuklarımız oyun oynarken kafalarını birbirine sürttükleri ya da değıdirdiklerinde kaf-adan kafaya gezinebilirler. Ortaklaşa kullanılan taraklar, fırçalar ya da tekstil ürünleri de yine dolaylı bulaşma yolları olsalar da istisnadır. Bunun dışında ev hayvanları bit bulaştırmaz. Bit-ler, sadece insan kanından hoşlanır.

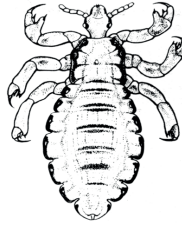
## Bitleri nasıl tanıyacağız?

Çocuğunuz sıklıkla kaşınırsa ya da bit olduğunu gösteren durumlar fark ederseniz saç ve saç derisini iyice incelemelisiniz. Bir miktar suyla nemlendirdiğiniz saçı parlak ışık altında bir bit tarağıyla (örneğin Niska®) sistemli olarak tarayın.

Özellikle de



Saç Siti



Yumurta



şakak kısımlarını, kulak çevresini ve enseyi iyice taramalısınız. Bitler çoğu zaman gri renktedir ve 3 mm büyüklüktedir. Bir hayli çeviktirler ve ışıktan kaçarlar. Bu nedenle de çoğu zaman sirke adını verdiğimiz yumurtaları bulunur. Böylelikle kafada hala bit var mı, yok mu, anlayabi-lirsiniz. En başta esmerimsi bir parlaklığa sahip bu sirkeler saç derisine yaklaşık 1 santimetre-den daha yakınsa hala canlı bit larvaları içerebilirler. Yumurtalar çatlamışsa içi boş bu sirkeler açık bir renk ile sedef renginde parlar. Saçın uzaması ile birlikte bunlar da ayda yaklaşık 1 cm kadar saç derisinden uzaklaşır ve başarılı bir uygulamadan sonra bile aylarca saçta yapışık kalabilir. Saç derisinden bir santimetreden daha uzak mesafede bulunan yumurtaların kural olarak içleri boştur ve bu nedenle de bir sorun teşkil etmez. Saçı bit bastığını ancak canlı bit bulursak düşünebiliriz.

Yumurtalardan 7 ila 10 günde bir larva çıkar. Bunlar içinde yaşadıkları saç ortamını ilk hafta içerisinde terk edemez ve ancak 9-11 gün sonra yumurtlayıp çoğalabilecek bir olgunluğa erişir. (Bu nedenle tarama uygulamasının yanı sıra 9. ya da 10. gün uygulamanın yinelenme-si (bakınız: Tedavi Şeması) çok önemlidir!)

## Bitler, hastalık taşır mı?

Hayır. Kendi aramızda bitlerle hastalık taşınmaz. Gene de saç bitleri can sıkıcı bir kaşıntıya ve kaşıntıya bağlı olarak da saç derisinde iltihaplı yaralara neden olur.

## Bitlere karşı nasıl bir tedavi uygulanır?

Saç derisine 1 santimetreden daha yakın duran canlı bit ya da sirkelere rastlarsanız aşağıda belirtilen tedavi şemasını hemen uygulamalısınız. Böylece saçları kısacık kestirmeniz ve gi-derek kazıtmanız gerekmeyecektir!

**Halihazırda idari makamlarca getirilmiş bulunan tedaviye yö-nelik kuralların uygulanması için aşağıdaki bit ilaçları onaylanmış ve listelenmiştir: (IfSG Madde):**

Etken Madde	Ürünün Adı
Permethrin	InfectoPedicul®
Dimeticone	Hedrin® Once Liquid Gel NYDA® Jacutin® Pedicul Fluid

Yukarıda bilirtelin bit ilaçları reçeteye tabi değildir. Yani reçeteniz olmasa da bir eczaneye gidip rahatlıkla satın alabilirsiniz. 12 yaşın altındaki çocuklarınız için bu ilaçları doktorunuza da yazdırabilir ve ücretini sağlık sandığınızdan talep edebilirsiniz. Bu ilaçlar büyük yaştaki çocuklar için reçete edilemez.

## Robert Koch Enstitüsü'ne göre tavsiye edilen tedavi şeması:

<b>1. gün</b>	<b>İlk tedavi: Onaylanmış bir bit ilacı ile tedavi uygulayınız ve ardından ıslak saç piyasada bulabileceğiniz bir saç durulama maddesiyle ve bit tarağıyla (eczanelerde bulabilirsiniz) tarayınız.</b>
<b>5. gün</b>	Varsa içi boşalmış larvaları atmak için ıslak saç piyasada bulabileceğiniz saç durulama maddesiyle ve bit tarağıyla tarayınız.
<b>8., 9. ya da 10. gün</b>	<b>Yineleme tedavisi(!): Kesin olması için yeniden bit ilacı ile tedavi uygulayın ve ardından da yine ıslak saç piyasada bulabileceğiniz saç durulama maddesiyle ve bit tarağıyla tarayınız.</b>
<b>13. gün</b>	Piyasada bulabileceğiniz saç durulama maddesiyle ve bit tarağıyla ıslak saç tarayarak kontrol ediniz.
<b>17. gün</b>	<b>Piyasada bulabileceğiniz saç durulama maddesiyle ve bit tarağıyla ıslak saç tarayarak son bir kez daha kontrol ediniz.</b>

## Neyi yanlış yapma olasılığımız var?

- Sürdüğümüz bit ilacının nüfuz etme süresini kısa tutabiliriz.
- Bit ilacından çok az miktarda sürebiliriz.
- Bit ilacını dengeli dağıtamayabiliriz.
- Bit ilacı çok ıslak saçta fazlasıyla seyrebiliriz.
- Yineleme tedavisini aksatabiliriz.
- Bit tarağıyla özenli bir tarama yapamayabiliriz.

Belli bazı bit ilaçlarını uygulayamayacak durumda iseniz (örneğin hamilelik sırasında ya da emzirme dönemi içerisinde) 2 hafta boyunca 4 günde bir ıslak saç taramanızı ya da hekiminizle görüşmenizi öneririz. Yanma tehlikesi de bulunduğundan saç kurutma makinesi nin sıcaklık etkisinden yararlanılmaması tavsiye edilir. Saunalarda, doğrudan saç derisinde bitleri öldürecek derecede bir sıcaklık sağlanamamaktadır. Saç derisi iltihaplarında da yine bir hekime danışmalısınız.

## Başka ne yapılmalıdır?

Bütün aile fertlerinin kontrolden geçirilmesini ve (mümkünse) hepsinin aynı anda tedavi edilmesini ve arkadaşlara haber verilmesini tavsiye ederiz. Taraklar, fırçalar, saç zımbaları ve tokalar sıcak sabunlu su içerisinde yıkanarak temizlenmelidir. Havlular, çamaşır ve nevresimler en azından her tedavinin ardından değiştirilmeli ve 60 derecede yıkanmalıdır. Bit bulaşmış olabilecek diğer bütün eşyalar 3 gün boyunca bir „bit torbasında“ (kapalı plastik poşet) toplanmalıdır. Bu süre sonunda bütün bitler ölecektir. Halılar ve minderli mobilyalar ile otomobil koltukları ve başlıklar elektrikli süpürge ile özenle temizlenmelidir. Evin, (dezenfektanlarla da olsa) baştan aşağı temizlenmesine gerek yoktur. Ev içerisinde kesinlikle böcek ilacı kullanılmamalıdır!

**İnternet'ten daha fazlabilgi için:  
[www.kreis-paderborn.de](http://www.kreis-paderborn.de)**



**Kreis  
Paderborn**

*...nah bei den Menschen!*



Sayın Veliler,

Çocuğunuzda bit tespit ettiğiniz takdirde kanunlar gereği bu durumu hemen anaokuluna, okula ya da çocuğunuzun devam ettiği diğer sosyal kurumlara bildirmekle yükümlüsünüz. Çocuğunuzun yer aldığı sınıfa ya da grubu bit baskınına karşı koruyabilmek için gerekli tedbirleri en kısa zamanda almak ancak bu şekilde mümkün olabilir.

Enfeksiyonlardan Korunma Hakkında Kanun (IfSG Madde 34) uyarınca bit bulunan bir çocuk, bir arada bulunulan mekan ve kurumlara devam edemez. Aşağıdaki tedavi teyidi yazısının alınmasından bir gün sonra çocuğunuz yeniden anaokuluna ya da okula dönebilir.

**!!! Bu beyan, bilgi notunun çocuğunuza verilmesinden sonraki üç işgünü içerisinde, yani en geç [ ] tarihinde imzalanarak ibraz edilmelidir!!!**

### Bu belge alınmazsa ne olur?

Çocuğunuzun devam ettiği kurumdaki saç bitiyle mücadeleyi tehlikeye sokabilirsiniz. Bu nedenle çocuğunuzun da muayeneden geçmesi gerekir: Kurumunuz (anaokulunuz ya da okulunuz) ve Sağlık Dairesi ile görüşülerek çocuğunuzun Sağlık Dairesi çalışanlarının mı (okulda ya da Paderborn Sağlık Dairesi bünyesinde), çocuk ya da aile hekiminin mi yoksa Sağlık Dairesi tarafından yetkilendirilmiş bir başka kişi tarafından mı muayene edileceği belirlenir. Böylesi bir durumda size hemen bir randevu tarihi verilir. Bu tarihe mutlaka uymalısınız.

Eğitimciler ile öğretmenlerimizin müsait bir biçimde uygun kontrolleri yapmalarına her zaman açık açık destek olduğumuzu hatırlatmak isteriz!



Lütfen buradan keserek anaokuluna, okula vs. veriniz

Ebeveynin/Velinin Beyanı

Soyadı, Adı

Cadde/Posta Kodu/Şehir:

Doğum Tarihi:

Sınıf /Grup:

Okul / Anaokulu:

Çocuğumun başını inceledim ve bit ya da bit yumurtasına rastlamadım.

Çocuğumun başını inceledim ve bit ya da bit yumurtasına rastladım.

İşbu suretle, çocuğumun saçlarına yukarıda belirtilen 4 bit ilacından birini (bit ilacınızın adını burada belirtiniz: [ ]) kullanarak Robert Koch Enstitüsü'nün 2 numaralı sayfadaki şemasına uygun olarak tedavi (ilaç uygulaması, yineleme tedavisi ve ıslak tarama) uygulayacağımı ve metnin devamında belirtilen diğer tedbirlere („Başka ne yapılmalıdır?“) uyacağımı temin ve beyan ederim.

Tarih

Ebeveynin/Velinin İmzası