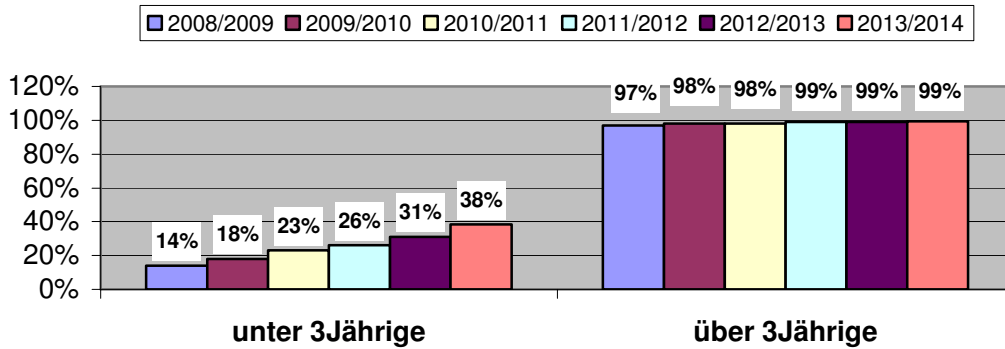


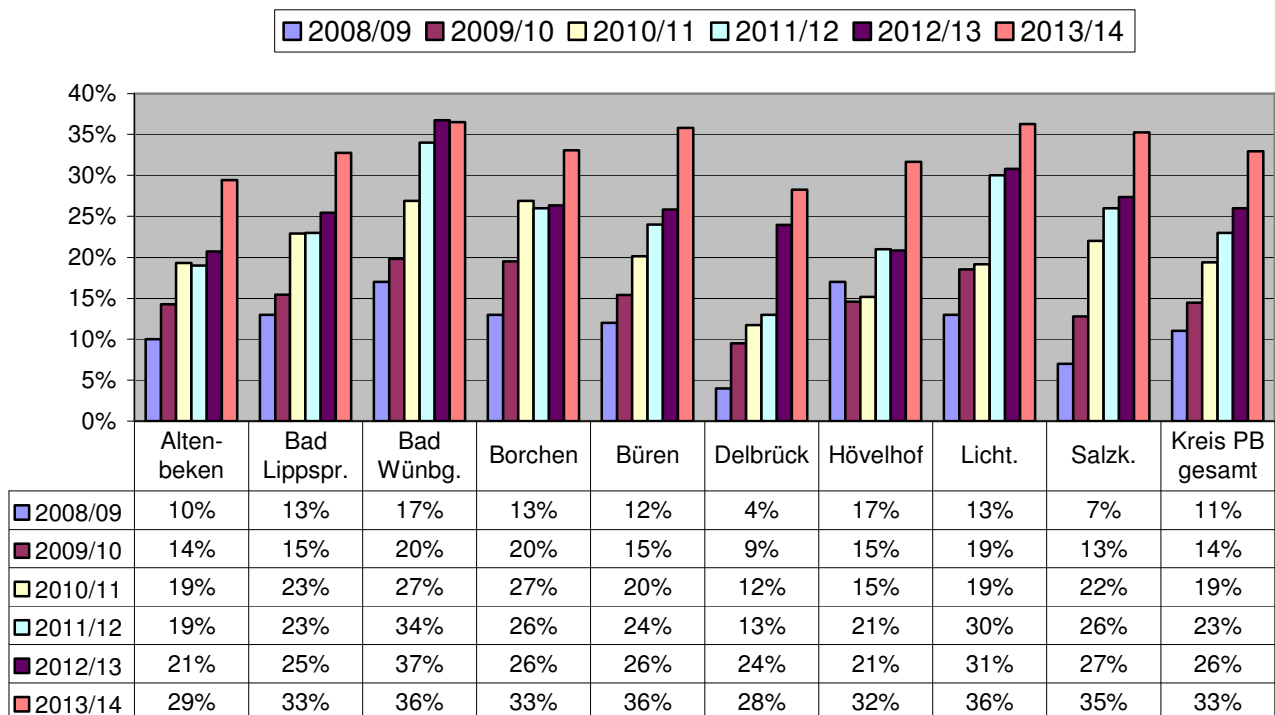
### Entwicklung der Versorgungsquoten in Kindertageseinrichtungen und Kindertagespflege in den KG-Jahren 2008/2009 und 2013/2014

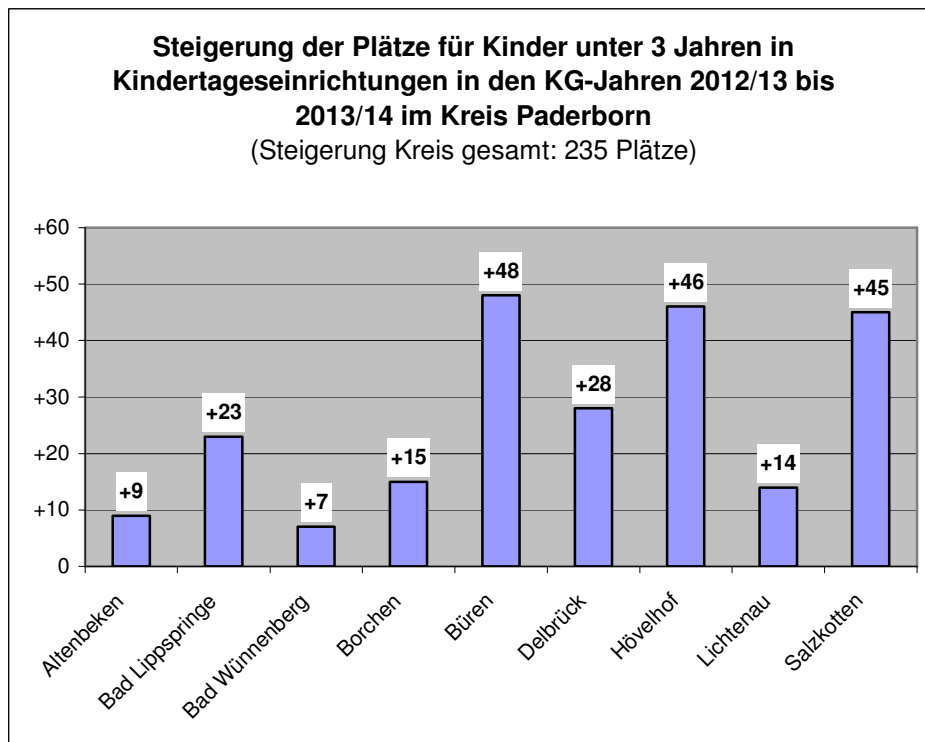


Kindergartenjahr 2013/2014			
Plätze und Versorgungsquoten	Anzahl Kinder gesamt	angemeldete Kinder	
		absolut	Versorgung in %
<b>unter 3Jährige gesamt</b>	<b>3.959</b>	<b>1.513</b>	<b>38%</b>
davon Plätze in Tageseinrichtungen		1.301	33%
davon Plätze in Tagespflege		212	5,4%
<b>über 3Jährige gesamt *)</b>	<b>4.446</b>	<b>4.403</b>	<b>99%</b>

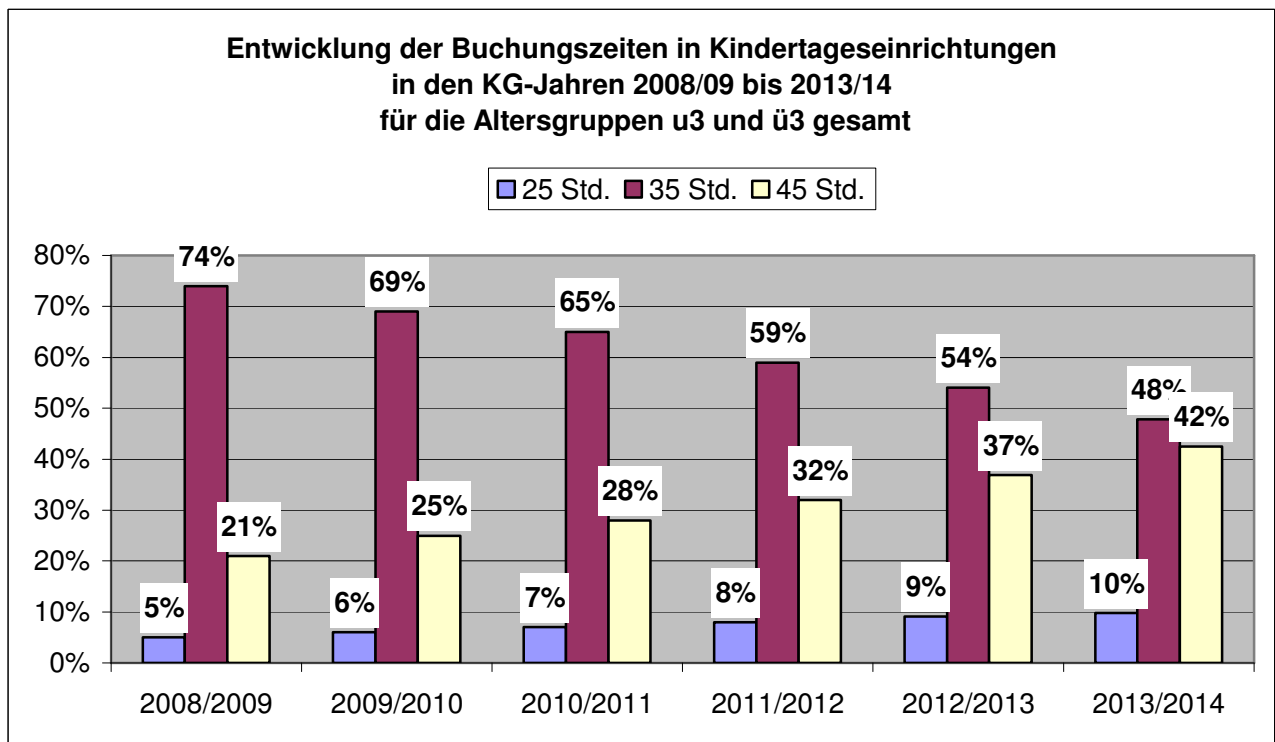
\*) ohne Schulkinder

### Entwicklung der Versorgungsquoten für Kinder unter 3 Jahren in Kindertageseinrichtungen von 2008/09 bis 2013/14 nach Kommune





Die Nachfrage nach Ganztagsplätzen steigt weiter an:

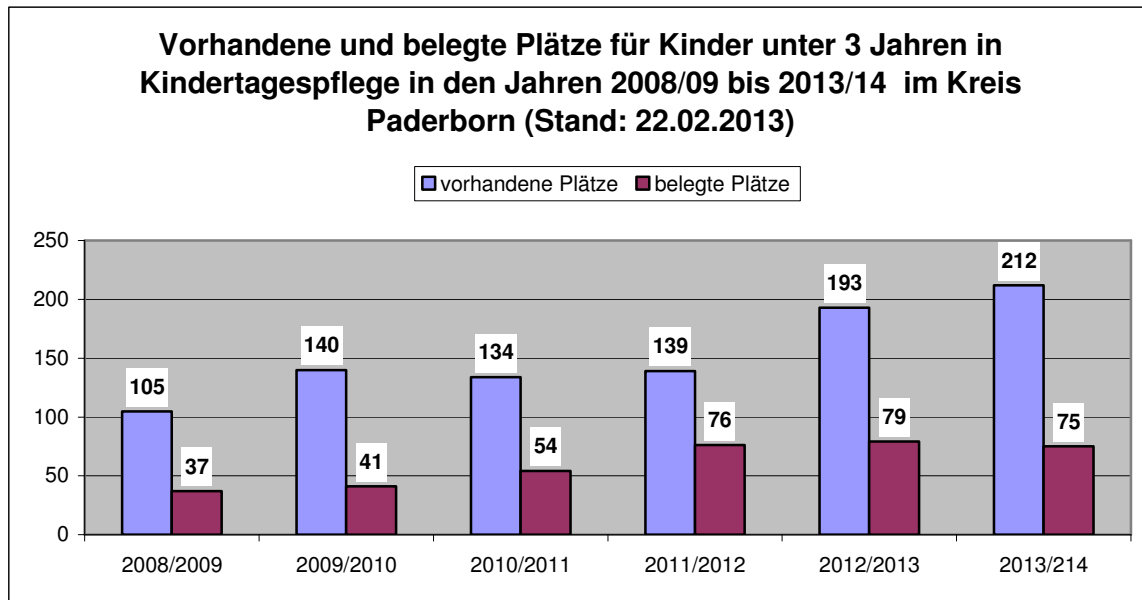


Buchungszeit	u3 und ü3 gesamt		
	25 Std.	35 Std.	45 Std.
2008/2009	271	4.212	1.181
2009/2010	345	3.889	1.401
2010/2011	395	3.646	1.593
2011/2012	464	3.266	1.784
2012/2013	507	3.006	2.052
2013/2014	559	2.738	2.432

## Kindertagespflege

Kindertagespflege (§ 23 SGB VIII i.V.m. §§ 4 und 22 KiBiz) ist als Förder- und Betreuungsangebot zur Erfüllung des vorgesehenen Rechtsanspruchs für u3-Kinder ab dem Jahr 2013/2014 neben der Betreuung in Kindertageseinrichtungen vorgesehen.

Die Entwicklung der Platzsituation zeigt folgende Grafik:



## Familienzentren

Im Kreis Paderborn verfügen **19 Kindertageseinrichtungen** über das anerkannte Gütesiegel „Familienzentrum NRW“.

Das vom Land NRW für das Kita-Jahr 2013/2014 bewilligte Kontingent hat die katholische Kita St. Joseph Ostenland erhalten. Die Kita befindet sich derzeit im Zertifizierungsprozess (Stand: 22.02.2013). Das bedeutet, dass im Kreis Paderborn ab dem 01.08.2013 insgesamt voraussichtlich 20 Familienzentren bestehen werden.

\*Stand: 15.03.2013